

# Aumento de la productividad de la ganadería doble propósito en Nicaragua mediante el uso de apropiados tipos raciales y aplicación de buenas prácticas de manejo:

## “Más carne y leche mediante mejores razas”

### Retroalimentación del estudio de línea base- Abril 2015



- Ganadería doble propósito ofrece oportunidades mejora ingresos de pequeños y medianos productores
- Cadenas de valor oportunidades de empleo
- Sin embargo, es una actividad con baja productividad
- Diseño de proyecto para contribuir a mejorar:
  - Condiciones y productividad en fincas
  - Seguridad alimentaria y nutricional
- Aumento producción carne y leche a través de estrategias de mejoramiento genético y mejores prácticas de manejo

- ❖ **Identificar factores limitantes** de la producción de ganadería doble propósito en Nicaragua
- ❖ **Diseñar y promover intervenciones** que mejorarían de manera sostenible la productividad de la ganadería doble propósito.

# Objetivos del proyecto

- Evaluar limitaciones y vacíos de investigación de los sistemas de ganadería doble propósito
- Identificar prioridades y mejores opciones tecnológicas (salud, alimentación y mejoramiento genético) y de intervenciones de mercadeo
- Identificar las respectivas necesidades de investigación que beneficiarían a los diferentes grupos de actores y género que participan en la cadena de valor.

## ...Objetivos del proyecto

- Identificar los tipos raciales de ganado más adecuados para los sistemas de producción de pequeños ganaderos existentes y emergentes.
- Construir y fortalecer capacidades locales para mejorar entrega de productos y servicios CV
- Apoyar un programa universitario de investigación relacionado con los programas de trazabilidad y monitoreo del mejoramiento genético de la ganadería doble propósito

## **Estudio de línea base:**

- ✓ Generar información sobre las limitaciones y vacíos de los sistemas.
- ✓ **Informe de estudio sobre Análisis situacional:**  
Características generales de la producción de ganadería doble propósito en Nicaragua

## **Retroalimentación y planes futuros:**

- ✓ Proveer información para investigación e intervención en la cadena de valor de ganadería doble propósito con perspectiva de género.
- ✓ Monitorear continuamente el desempeño y aspectos de manejo asociados con la producción de 2500 animales.

# Metodología : Estudios exploratorios

- **Visitas a los sitios:** Fincas, proveedores de servicios, actores en la cadena de valor
- **Informantes claves:** sector ganadero nacional, Sistema de trazabilidad, Cooperatives.
- **Discusiones grupos focales:** Comunidades en los municipios
- **Informe de estudio sobre Análisis situacional:** Características generales de la producción de ganadería doble propósito en Nicaragua.

# Metodología: Herramientas y criterios de selección de hogares.

- **Herramienta línea base** : Colecta de datos en tablets, Sistema ODK
- **Datos censo agropecuario 2011 e información de las cooperativas**

Tamaño de fincas (Manzanas)	Número promedio de animales por finca	Productores incluidos en el estudio (%)
5.01 to 10	8	15
10.01 to 20	14	25
20.01 to 50	29	35
50.01 to 100	61	20
100.01 to 200	100	5

- Selección aleatoria de fincas (250 fincas/municipio)
- Miembros de cooperativas y productores individuales



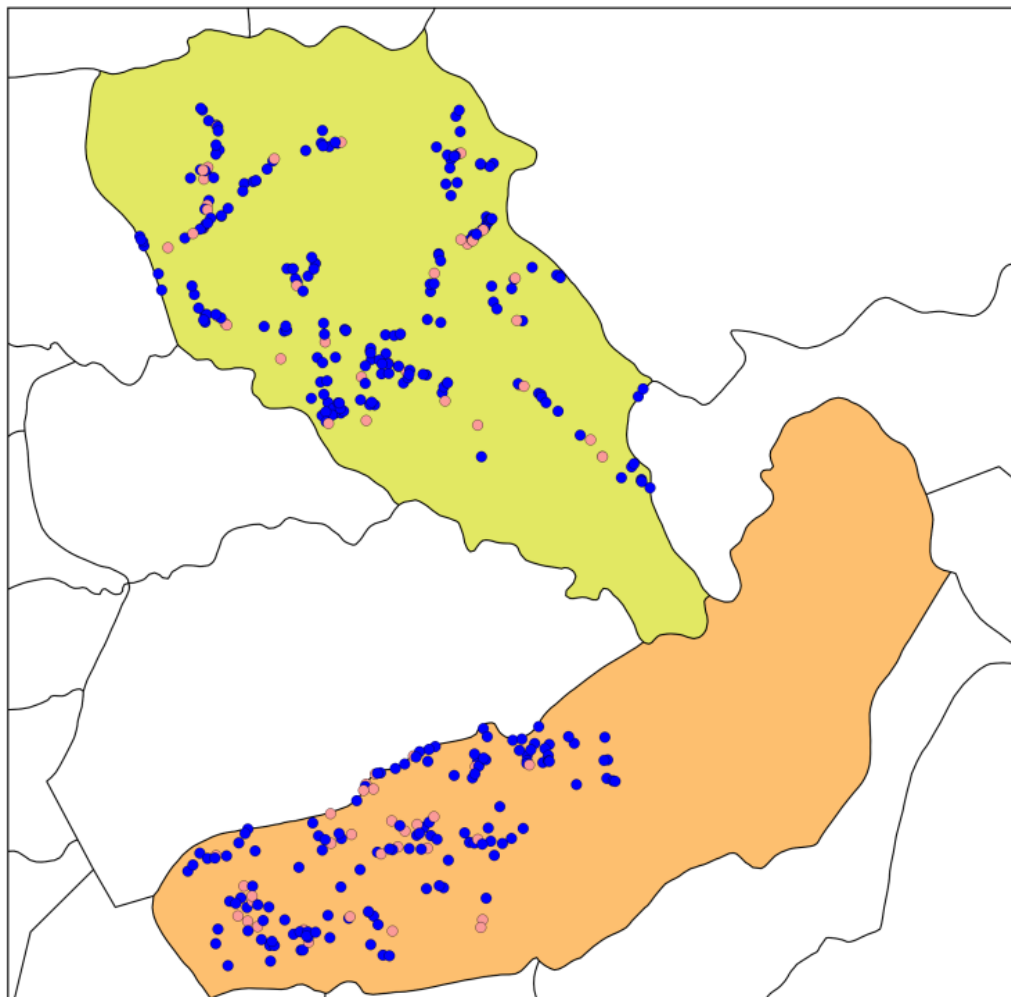
# Resultados iniciales de la línea base

## Retos en la implementación de entrevistas

- Productores en lista ya no existen (Muerte o ya no tienen animales)
- Productores en listas como pequeños (*30-60 manzanas*), en realidad son grandes (*300-1000 mz*)
- Productores ausentes en la finca—Residentes en la ciudad. Administradores no autorizados a dar información.
- Algunos productores rechazaron participar en el estudio

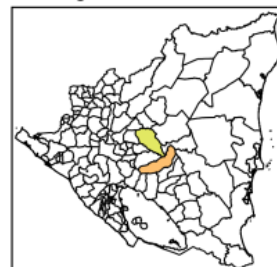
# Resultados iniciales de la línea base

Distribution of households in Camoapa and Matiguás



**283** hogares en  
Camoapa,  
**262** hogares en  
Matiguás

Nicaragua

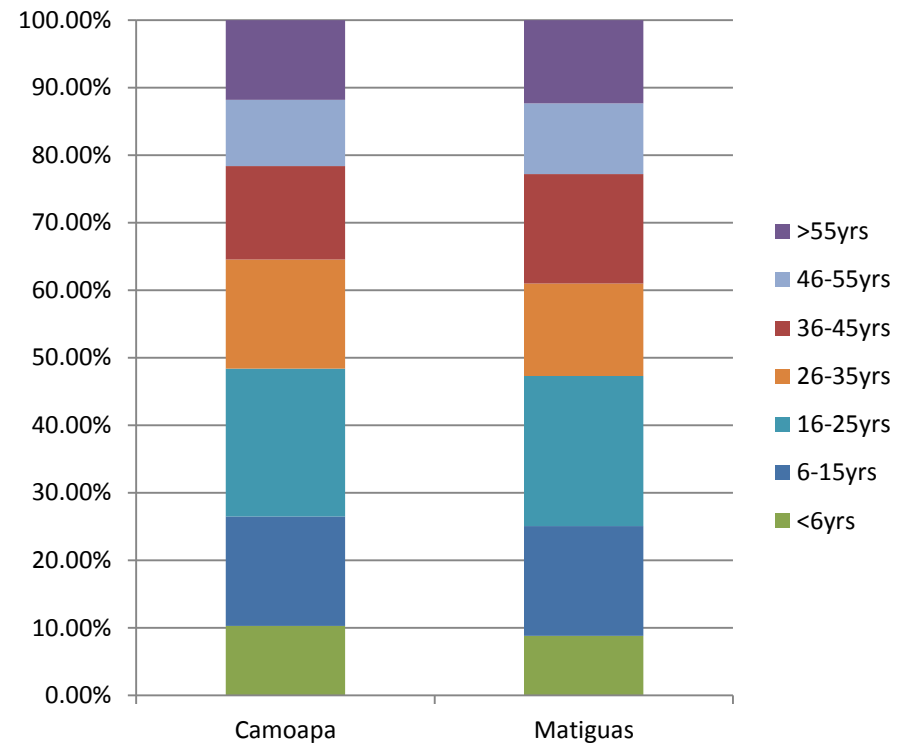
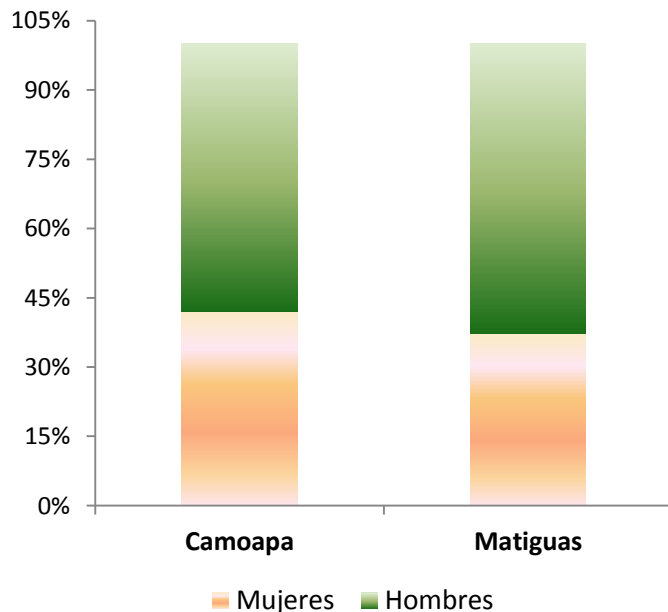


**Project sites**

- Camoapa
- Matiguás

# Características de los hogares en los municipios seleccionados

- >56.4% de lo hogares en Camoapa y 62.8% en Matiguás, el jefe de familia son hombres
- Cerca del 49% de la población son menores de 25 años



Edad promedio

Camoapa: Hombres 50.9 **Mujeres 53.5**

Matiguás: Hombres 47.5 Mujeres 47.5

# Nivel de Escolaridad

- Tasa de alfabetismo en adultos es alta: >73% Hombres, >67% Mujeres
- En general, mayor acceso a educación secundaria y universitaria en hombres

Sexo	Level of education	Camoapa		Matiguas	
		No of hh	% of hh	No of hh	% of hh
Mujeres	Sin educación formal	8	33.33%	11	28.21%
	Educación primaria	<b>13</b>	<b>54.17%</b>	<b>24</b>	<b>61.54%</b>
	Educación secundaria	2	8.33%	1	2.56%
	Universitaria	1	4.17%	3	7.69%
	<b>Sub-Total</b>	<b>24</b>		<b>39</b>	
Hombres	Sin educación formal	32	26.67%	55	26.44%
	Educación primaria	<b>57</b>	<b>47.50%</b>	<b>105</b>	<b>50.48%</b>
	Educación secundaria	14	11.67%	35	16.83%
	Universitaria	15	<b>12.50%</b>	11	5.29%
	<b>Sub-Total</b>	<b>120</b>		<b>208</b>	

# Tipos de animales criados en las fincas

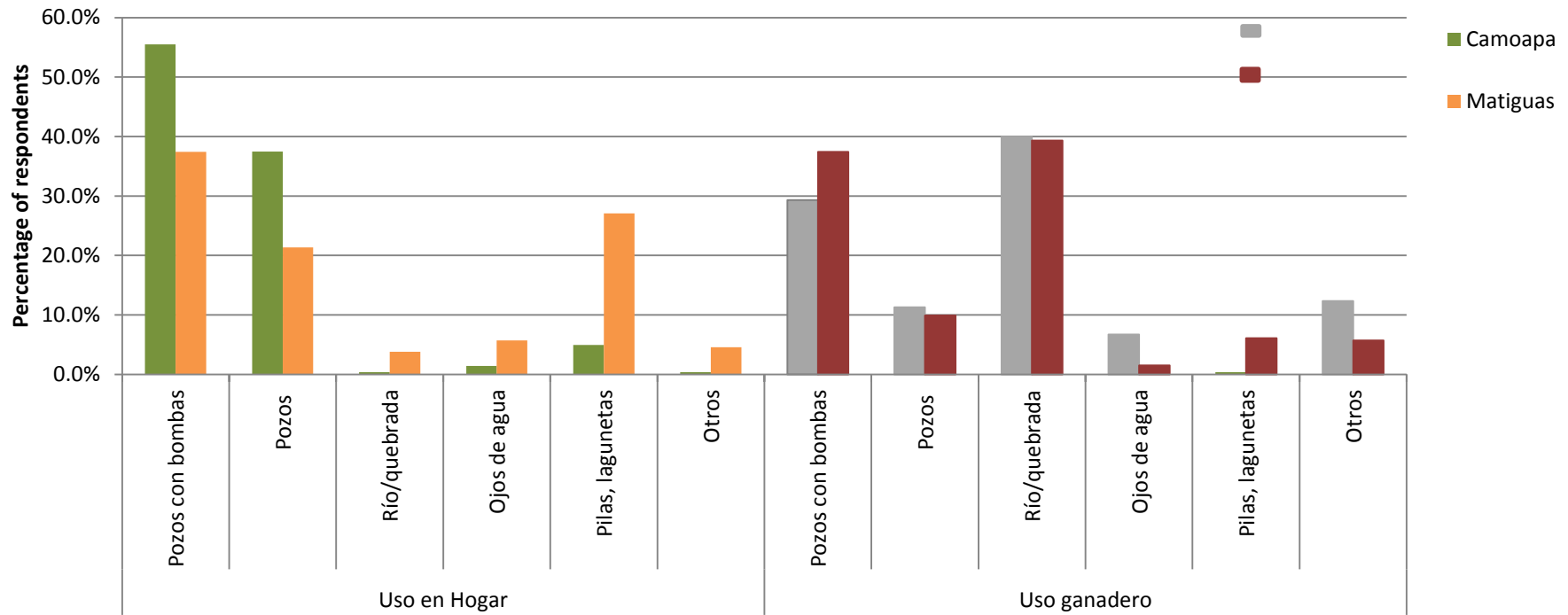
Livestock species	Camoapa			Matiguas		
	No of households	Total no of animals (T <sub>1</sub> =19,089)	% of T <sub>1</sub>	No of households	Total no of animals (T <sub>2</sub> =14,347)	% of T <sub>2</sub>
<b>Bovinos</b>	<b>286</b>	<b>16428</b>	<b>86.1%</b>	<b>262</b>	<b>11265</b>	<b>78.5%</b>
Cabras	1	1	.0%	1	12	0.1%
Ovejas	6	93	.5%	6	79	0.6%
Aves de corral	<b>58 (20%)</b>	1552	8.1%	<b>106 (40.5%)</b>	2099	14.6%
Cerdos	<b>51 (18%)</b>	188	1.0%	<b>87 (33%)</b>	250	1.7%
Burros/Caballos	149 (52%)	827	4.3%	194 (74%)	639	4.5%
Conejos			0.0%	1	2	.01%

Generalmente el ganado bovino criado en las fincas pertenece a los hombres (76% in Camoapa, 83% Matiguas)

# Propiedad de la tierra, tamaño promedio de hato

	Camoapa (N= 169)		Matiguas (N= 252)		
Tamaño de fincas (Manzanas)		Tamaño de hato		Tamaño de hato	Tamaño promedio (Censo 2011)
	No. de productores	Mean± SE	No. de productores	Mean± SE	
<5	9	5.00±1.20	5	5.20±1.43	
5-10	6	<b>22.33±8.01</b>	21	6.33±0.74	8
10-20	10	<b>21.00±2.82</b>	34	12.15±0.88	14
<b>20-50</b>	<b>45</b>	<b>51.45±7.60</b>	<b>97</b>	27.99±1.32	29
50-100	48	68.38±7.63	49	51.41±3.48	61
100-200	37	108.54±10.89	33	98.39±8.54	100
>200	14	157.21±43.28	13	127.23±20.95	

# Agua para el ganado



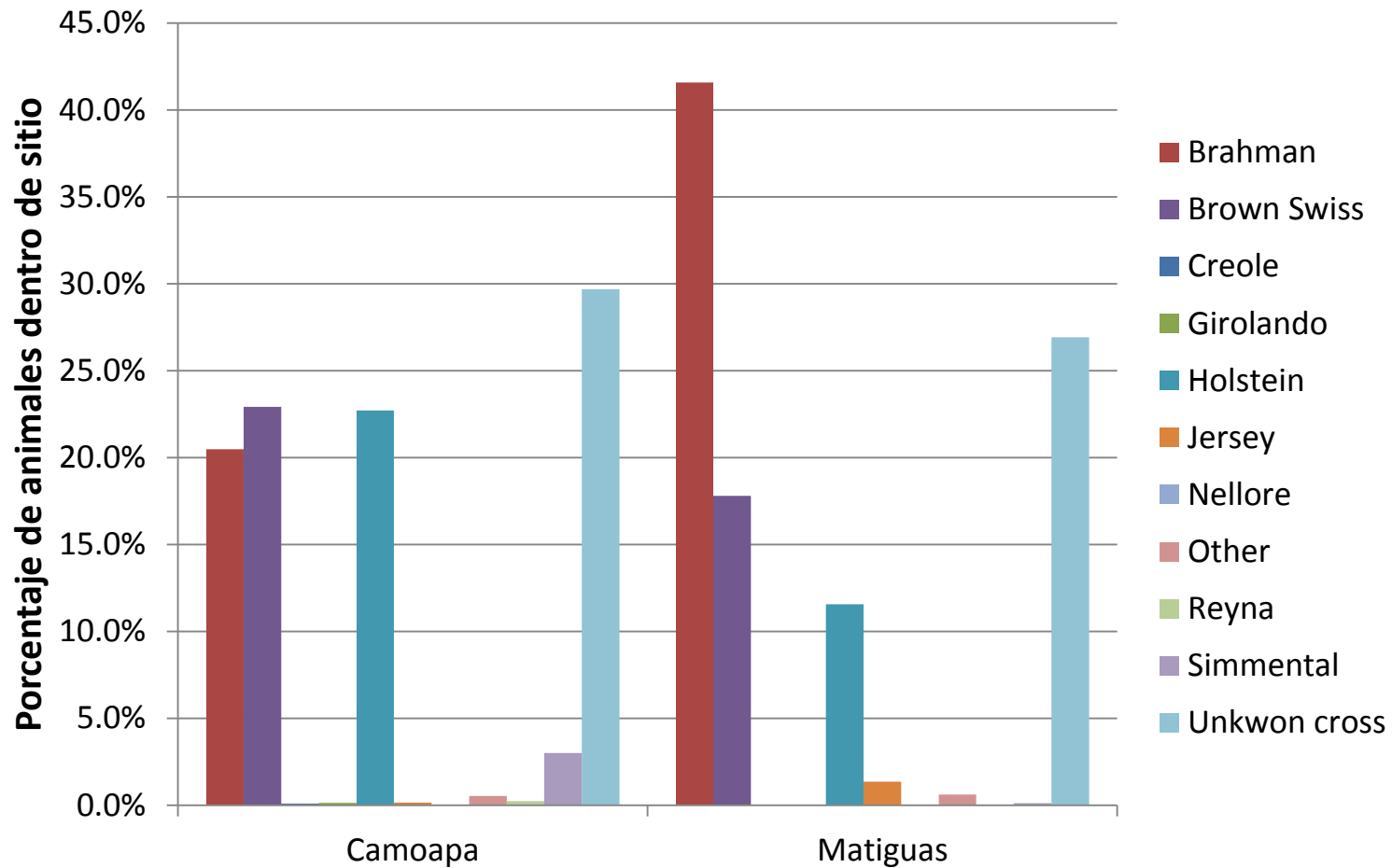
Ríos es principal fuente para ganado.

Limitaciones:

- Distancia a los puntos o fuentes de agua
- Pobre calidad del agua
- Estacionalidad en el abastecimiento

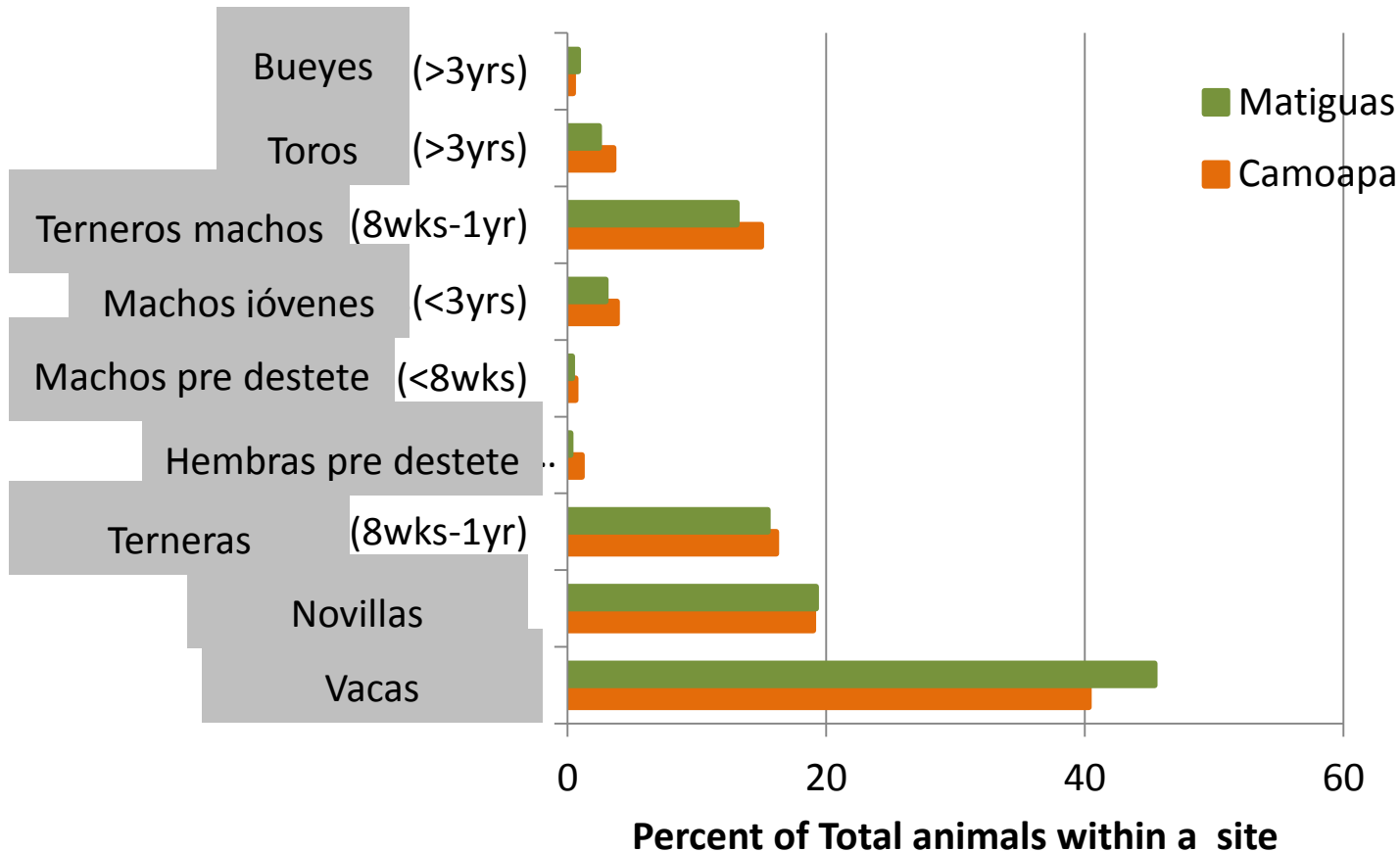
# Razas de ganado en las fincas

>98% del ganado se dice que es cruce de diferentes razas





# Categorías del ganado criado en las fincas



# *Muchas Gracias!!*



ilri.org

P O Box 30709, Nairobi 00100, Kenya  
Phone: + 254 20 422 3000  
Fax: +254 20 422 3001  
Email: [ILRI-Kenya@cgiar.org](mailto:ILRI-Kenya@cgiar.org)

P O Box 5689, Addis Ababa, Ethiopia  
Phone: +251 11 617 2000  
Fax: +251 11 617 2001  
Email: [ILRI-Ethiopia@cgiar.org](mailto:ILRI-Ethiopia@cgiar.org)

Offices in:  
Bamako . Beijing . Delhi .  
Hanoi . Hyderabad . Ibadan .  
Kampala . Maputo .

*'Better lives through livestock'*

ILRI is a member of the CGIAR Consortium



The presentation has a Creative Commons licence. You are free to re-use or distribute this work, provided credit is given to ILRI.